

醫院管理局

新界西 醫院聯網通訊



醫院管理局
HOSPITAL
AUTHORITY

11

2015年7月號

| 屯門醫院 | 博愛醫院 | 青山醫院 | 小欖醫院 |

屯門醫院計劃擴建手術室大樓 將向立法會申請撥款 冀工程盡快展開



為了應付屯門和元朗區人口不斷增長和新增的醫療服務需求，醫院管理局正計劃擴建屯門醫院手術室大樓，加強醫院的服務。如果擴建計劃順利通過立法會財務委員會撥款，預計工程最快於明年展開，當新手術室大樓落成後，屯門醫院手術室使用率高企的情況將有機會改善。屯門醫院同時計劃擴建急症室及放射科，相信亦可紓緩現時醫院擠迫的環境。

屯門醫院已於5月中先後諮詢屯門區議會社會服務委員會及立法會衛生事務委員會的意見，議員對計劃都表示支持，並提出不少寶貴意見。

擬議新手術室大樓選址(紅色範圍) ▲

屯門醫院計劃，在現時急症室對開泊救護車和職員停車場的位置，興建一座新手術室大樓。新大樓會設有最少18間手術室，這些手術室會設有復蘇及支援區等設施。另外，新大樓內亦設有深切治療部、產房、中央消毒及無菌物品供應部等臨床服務單位。至於新大樓地下，會成為急症室和放射科的擴建部份。

擴建工程預計會分兩階段進行，第一階段會先遷移停車場地下的管道及公共設施。在完成第一階段工程後，會展開興建新手術室大樓及連接橋的工程，將新手術室大樓與醫院主座大樓連接起來。預計新手術室大樓的工程最快在2020年完成，屆時現有的手術室、後勤設施及其他相關臨床服務單位，會分階段遷入新大樓，醫院同時會翻新現有的手術室大樓。



今
期
焦
點



應付人口增長
新界西聯網
軟硬件兼施
增加服務量

page • 4-5



天水圍醫院工
程進展順利
大樓漸見雛型

page • 5-6



青山醫院
好「相」講故事

page • 8



手術室面積將增加

公眾可能會問屯門醫院為何會選擇手術室作為今次擴建計劃的核心。事實上，屯門醫院目前只有11間手術室，這11間手術室有一半時間被用作緊急手術，有時甚至要佔用非緊急預約手術的時段，嚴重影響了預約手術的輪候時間，並在服務上形成樽頸。另外，屯門醫院的手術室已有25年歷史，空間和設施都未能追上現今醫療發展的需要。在今次擴建計劃中，手術室面積將會大幅由現時每間約40平方米增加至約60平方米，新增的手術室空間將可引入更多大型及現代化的手術儀器，大大提升手術的水平。

聯網繼續加強服務 分流元朗區病人

病人可能亦會擔心，屯門醫院要進行擴建工程，會否影響現有的手術服務，甚至是否需要暫停部份手術來配合工程？

屯門醫院在規劃擴建手術室大樓時，已考慮了這些因素。現有的手術室會一直運作至新手術室大樓落成後，才分階段遷入新設施。在工程期間，屯門醫院不需要暫停手術服務。在未來幾年，聯網轄下的博愛醫院亦會繼續加強手術室及開展緊急手術服務，而天水圍醫院亦預計在明年底開始分階段投入服務，相信屆時可分流部份元朗區的病人，透過這些新增設施和服務所產生的協同效應，將可減輕屯門醫院面對的壓力，亦可以將對病人帶來的影響減至最低。



屯門醫院明白病人對醫療服務的需求，亦一直與各持份者和地區人士保持溝通。隨著近年博愛醫院的硬件和人手不斷增加，還有即將於明年落成的天水圍醫院，屯門和元朗區的公營醫療服務已不斷改善，新界西醫院聯網會繼續積極投放資源，為病人提供更合適的醫療服務。

電力變壓房位於醫院主座停車場，樓高兩層，主要工程將於2015年底完工



全新電力變壓房 為屯門醫院注入 充沛動力



除了計劃興建新手術室大樓外，屯門醫院主座對開停車場，亦正興建一座樓高兩層的電力變壓房，預計這座變壓房的主要工程在2015年底完工，屆時將可為屯門醫院提供可靠及穩定的電力供應。

面對服務需求不斷增加，屯門醫院近年新增了不少耗電量大的醫療儀器，預計在未來一段日子，醫院對電力供應的需求只會有增無減。屯門醫院在諮詢過專家的意見後，去年正式於主座停車場動工興建一座新的電力變壓房。

電力公司會於這座變壓房的其中一層設置俗稱「火牛」的變壓器，當高壓電傳輸到變壓器時，會轉化成適合的電壓，供應給醫院使用。變壓房同時設有獨立發電機，一旦電力公司之電力供應出現故障時，發電機便會自動運作，維持醫院的緊急需要。

醫院在規劃這座變壓房時，已計算了現時對電力的需求，亦已考慮了將來的發展需要，始終穩定的電力供應對醫院運作非常重要，除了要確保這些醫療儀器正常運作外，穩定的電力供應亦牽涉到病人的安全。醫院會繼續與電力公司及機電工程署等相關部門保持緊密聯繫，確保醫院的電力供應在任何時刻都穩定和可靠。

由於要進行相關工程，醫院的停車位亦會受到一定影響，當工程完成後，醫院會盡快重新開放有關車位，以減低對公眾及職員的影響。

應付人口增長 新界西聯網軟硬件兼施增加服務量

面對屯門和元朗區人口不斷增長，新界西醫院聯網在過去幾年已積極新增設施，應付不斷增加的服務需求。在未來一年，屯門和博愛醫院均會有新病床投入服務，兩間醫院新增的病床數目，更佔醫管局本年度新病床總數約一半。另外，新界西醫院聯網會繼續增聘醫護人員，並開設新服務，加強對病人的支援。

博愛增設逾百張病床 提升服務水平



博愛醫院積極擴展其服務範疇及病床數目，以應付區內殷切的醫療需求。於2015/16年度，醫院將增設額外114張病床（見下表）：

博愛醫院



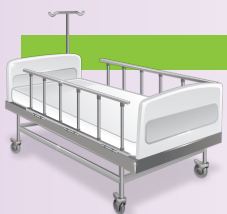
急症病床

內科及老人科

+38張

綜合專科

+38張



療養病床

內科及老人科

+38張



在完成本年度的增設病床計劃後，博愛醫院的病床總數將會增加至近600張。在未來，博愛醫院將會繼續加開其他醫療服務，以應付需求。

博愛醫院加設緊急手術服務



面對屯門及元朗區人口增長及老化，醫療服務需求與日俱增，其中屯門醫院的手術室使用量尤其緊張。有見及此，屯門醫院除計劃擴建手術室大樓外，博愛醫院亦將於2015/16年度加設緊急手術服務，以提升整體服務量，並紓緩屯門醫院的手術室擠迫情況。

為配合博愛醫院新增的緊急手術服務，各項配套及籌備工作現正積極進行，包括組織協調各部門（如跨部門會診諮詢及醫院間病人運送安排）、專職治療的復康服務支援、醫護人員的招聘及培訓、應變計劃及模擬演練等。預計相關服務將於本年度第四季起分階段投入服務。



除了增設病床外，新界西醫院聯網在未來一年，亦有一系列年度計劃，增強聯網的醫療服務。

增聘人手



- 增聘護士，以紓緩醫院病房人手短缺
- 增聘專職醫療人員，以加強支援需要跨專業護理的病人
- 增聘支援人員，以紓緩專職醫療人員簡單的臨床工作及文書工作

提升服務



- 加強心臟科服務，於屯門醫院增設一個心導管檢查室及兩張心臟科加護病床
- 於屯門醫院設立短暫性腦缺血診所，並提供24小時溶栓治療，以改善急性中風病人的治理
- 增設四個醫院血液透析名額及五個家居自動腹膜透析名額，以加強對末期腎病病人的洗腎治療
- 於急症室增加支援診症節數，處理第四及第五類別分流個案，以紓緩急症室的工作壓力
- 額外增加約400個內窺鏡檢查，以改善輪候情況
- 於普通科門診增加22,000個偶發性疾病診症名額，讓目標病人更快獲得基層醫療服務
- 加強社區老人評估組對護養安老院末期病患者的支援，增加約1,050個社區老人評估組外展服務人次



確保服務質素及安全



- 於屯門醫院裝設「基質輔助激光解析電離飛行時間質譜儀器」，加快辨識微生物，以提供適時的診斷和治療
- 額外增加約190個分子測試，為接受標靶治療的癌症病人提供服務
- 為合適的婦科病人進行微創子宮切除手術，並達致80%的整體目標



天水圍醫院工程進展順利 大樓漸見雛型

天水圍醫院的工程開展至今約有兩年時間，進展順利。樓高十層的醫院大樓目前興建至四樓及五樓，外貌已漸見雛型。按照目前進度，醫院可望如期在2016/17年度竣工，以及分階段投入服務，成為天水圍區內的主要社區建設之一。聯網早前便邀請了一批元朗區區議員前往天水圍醫院的地盤參觀，簡介工程進度。



天水圍醫院地盤正在施工，完工後將樓高十層

雖然醫院工程仍在進行中，但新界西醫院聯網已經做好準備，著手籌備招聘額外人手及購置儀器的前期工作，以便令醫院可盡快投入服務。按照規劃，天水圍醫院在首階段將會率先提供急症室服務，以及部份專科門診，減少天水圍區居民跨區接受治療。



天水圍醫院大樓模型
模型比例 1:300

多角度看天水圍醫院

鑑於天水圍醫院座落於公共屋邨旁邊，與民居的距離比較接近。故此，醫院特別在醫院部份樓層設有綠化平台，並會在醫院外圍增建分隔牆及多栽種樹木，希望在綠化醫院環境之餘，亦收美化景觀之效。

另外，醫院在設計上，亦加入了不同元素，希望善用天然光達到環保的效果之餘，亦希望透過這些綠色的設計，令醫院更融入社區。

由天影路遠眺醫院



天水圍醫院正門



天耀邨高處的景觀



醫院部份樓層將設有綠化平台



急症室正門



傑出員工 照顧癌症病人身心需要

董煜醫生是屯門醫院副行政總監兼臨床腫瘤科部門主管，憑著他多年來在臨床工作上的出色表現，加上領導醫院的義工服務等貢獻，令他獲選為本年度醫院管理局傑出員工。

本港癌症病人數目持續上升，對臨床腫瘤科的服務需求越來越大。董醫生抱著開放及勇於嘗試的精神，過往聯同部門同事，於屯門醫院引入多種新穎及針對性的療法，又參與醫管局的「中西醫協作先導計劃」，聯同仁愛堂中醫師的會診，目的正是希望能夠幫助更多癌症病人。



董煜醫生

屯門醫院副行政總監兼臨床腫瘤科部門主管
2015年度醫院管理局傑出員工

董醫生不時與前線同事仔細討論病人的治療方案



病人在得悉自己患上癌症後，難免會出現負面情緒，所以兼顧他們的心靈需要，同樣重要。為此，董醫生多年來在屯門醫院推廣舒緩治療及寧養服務。「以往主要是由南朗醫院提供寧養服務，病人家屬去探病的話，須由屯門往黃竹坑，路途遙遠，所以我覺得要在這裡多做一點。」

除了在醫院開展病人支援及義工服務，董醫生也結合社福界及宗教界等力量，為有需要的病人提供全人的照顧。「做醫生懂得醫人之外，也要懂得『沘』人，在精神上支持癌症病人及其家屬是十分重要的！」



董醫生多年來在屯門醫院引入嶄新治療癌症的技術

社區服務中心優異團隊 為病人建立支援網絡

病人面對復康之路，除了接受醫院治療外，得到社區支持同樣重要。屯門醫院社區服務中心正是充當醫院及社區中間的橋樑，積極推廣病人賦能、義工服務及社區健康教育，又成立不同互助小組，為病人建立互勵互勉的支援網絡，亦正因為這一系列有意義的工作令屯門醫院社區服務中心，獲頒本年度的醫管局優異團隊獎。



近年暑假，中心會聯同屯門及元朗區的學校舉辦活動

好『相』講故事

青山醫院精神科社康服務在「思健慈善基金」贊助下，開展為期三年的「思健藝飛翔」活動，當中舉辦的「好『相』講故事」攝影班為精神病康復者培養興趣，擴闊社交圈子，增添信心融入社會。

「好『相』講故事」攝影展已於早前假屯門市廣場舉行，展出十二名學員拍攝的作品，讓市民從光與影中窺探精神病康復者的內心世界。

在展覽的短短四天內，過千名市民瀏覽是次攝影展，並收到百多則留言支持。當中的留言非常鼓舞，令學員十分感動。



抑鬱症康復者

主題：〈尚存〉

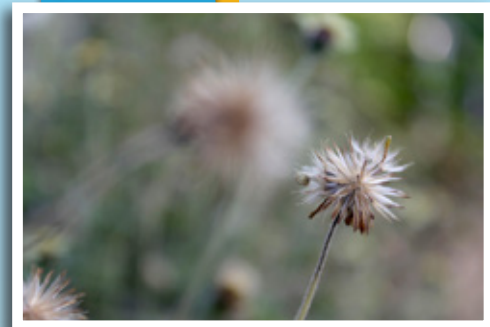
石灘中的流浪貓與石縫長出的樹，均在惡劣環境下迄然存活過來。貓的身軀雖小但堅毅；樹幹雖幼而不屈。

寄語

希望看到這相片的朋友，在面對艱難或是經歷病痛之苦時，都能振作，就像相片中樹與貓般挺過去，日出之路終會看到的。



其他作品：



思覺失調康復者

主題：〈日之光〉

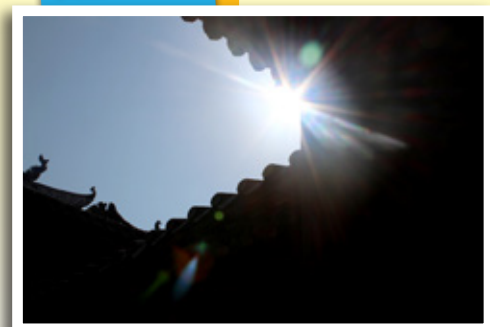
日落後便會有日出，日出總是帶來希望，「希望」令我堅強，用心去照顧自己，使自己能夠康復。

寄語

「旭日東昇」，希望在明天。



其他作品：



聯絡我們

《新界西醫院聯網通訊》由新界西醫院聯網秘書及公共事務組編印，並上載至新界西醫院聯網各醫院網站。如對內容有任何意見，請與秘書及公共事務組聯絡。

電郵：ntwc.spa@ha.org.hk 地址：屯門醫院康復大樓五樓秘書及公共事務組



醫院總機及網址

屯門醫院

電話：2468 5111
網址：http://www.ha.org.hk/tmh

博愛醫院

電話：2486 8000
網址：http://www.ha.org.hk/poh

青山醫院

電話：2456 7111
網址：http://www.ha.org.hk/cph

小欖醫院

電話：2456 7111