

忘記用藥處理方法

應儘快補用適量的劑量，若記起時已接近使用下一劑量的時間，便不必補用，只需依時使用下一劑量。

切勿使用雙倍的劑量。

貯存藥物須知

♥ 把藥物存放在陰涼乾爽的地方，避光保存。

♥ 貯存壓縮吸入器應注意：

- 金屬藥筒須置於吸入器內，不應分開存放。
- 金屬筒內含有壓縮氣體，切勿戳破或加熱，以免發生危險。

♥ 把藥物存放在孩童不能觸及的地方。

♥ 過期或完成療程後剩餘之藥物應立即棄掉。

♥ 切勿與他人共用藥物。

使用壓縮吸入器時，有否犯同樣錯誤？

常見的錯誤	後果
● 使用前沒有搖勻吸入器	● 適量的藥物沒有從吸入器釋出
● 使用時沒有把吸入器較長的管道向上	● 適量的藥物不能從吸入器釋出
● 使用時吸咀被牙齒或舌頭阻擋	● 不能令適量的藥物吸入肺部
● 沒有在按下藥筒時同時用口慢慢深吸氣到盡為止	
● 吸藥後，沒有屏住呼吸一會 (大概 10 秒)	● 藥物沒有足夠時間停留在肺部發揮應有效用

藥劑師貼士

(1) 要有效地控制哮喘，你應：

- 按指示使用藥物，切勿擅自停藥或更改劑量或次數。
- 認識正確使用吸入式藥物的方法 (請參閱本系列有關單張)
- 避免接觸哮喘的誘發因子 (如花粉及冷空氣等)。

(2) 如需同時吸服支氣管舒張劑及類固醇藥物，應先吸服舒張劑使支氣管擴張，以助吸收類固醇藥物。

(3) 嚴重哮喘病患者，在未經醫生指示下要避免服用「亞士匹靈」及「非類固醇消炎止痛藥」，因此類藥物可誘發哮喘。在服用其他藥物前，應請教醫生或藥劑師。

(4) 如果曾對藥物有過敏反應，請先向醫生或藥劑師查詢。

(5) 懷孕、計劃懷孕或餵哺母乳的婦女在用藥前請先告知醫生和藥劑師。

(6) 未經醫生指示，切勿隨便使用其他藥物，包括保健產品、中藥、中成藥或西藥。

(7) 將用藥上的困難告知醫生或藥劑師，讓他們了解你的情況，以便作出跟進。

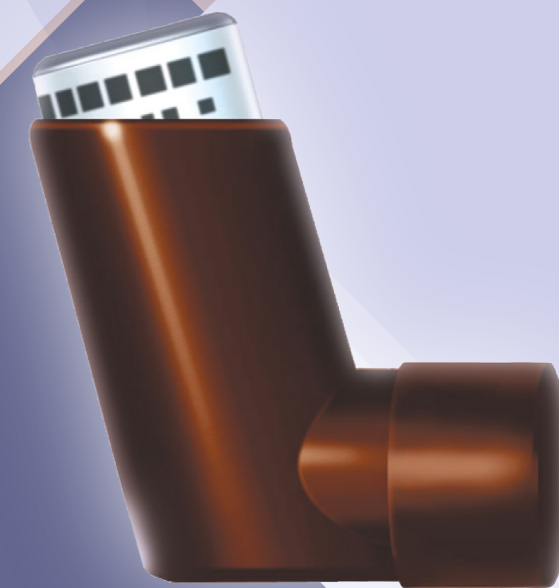
(8) 用藥後如果情況持續或惡化，應立即求醫。

❓ 如有疑問，

請向你的醫生、藥劑師或有關的醫護人員

查詢。

哮喘藥物之 壓縮吸入器



藥劑職系及服務統籌委員會
COC-Grade (Pharmaceutical Services)



醫院管理局
HOSPITAL
AUTHORITY

S/N: 008Cv8 (10/2017)

甚麼是哮喘



哮喘是一種慢性呼吸道疾病，因敏感而引致氣管有發炎的現象。由於氣管肌肉脹大及黏液過度分泌，導致氣管收窄，呼吸困難。雖然哮喘沒有根治方法，但有很多藥物可以預防及控制哮喘的病徵。因此，無論患者的病情嚴重與否，都應按指示使用哮喘藥物。

怎樣治療哮喘



治療哮喘的藥物主要有兩大類：

- (i) 預防病發藥物—此類藥物需長期使用才能發揮其預防病發之效。常見的有吸入性類固醇，主要是用以減低氣管發炎的情況以達到預防病發之效；
- (ii) 救急藥物—用以舒緩哮喘發作時的症狀。由於其中的「短效支氣管舒張劑」可即時舒緩病人氣喘及呼吸困難等病徵，患者往往誤以為單靠此類藥物便可治療哮喘。實際上，過份依賴此類藥物而忽略了「預防病發藥物」的重要性，會令病情繼續惡化。因此，要有效地預防哮喘病發，病人須按指示定時使用預防病發藥物。

大部份的哮喘藥都是經氣管吸入肺部，使藥物直接到達支氣管，迅速發揮效力，並減低副作用。至於口服的哮喘藥，則需較長時間發揮效力，亦較容易產生副作用，一般用於有間歇性發作或不能有效地使用吸入器的病人。病情嚴重時，口服藥亦可與吸入式藥物一同使用，以增加效力。

使用壓縮吸入器的哮喘藥物

現時使用的吸入器有多種，包括乾粉劑、壓縮及霧式等，尤以壓縮吸入器最為普遍。吸服正常劑量的藥物，不會產生嚴重副作用。吸服類固醇常見的副作用有口乾、聲音嘶啞及口腔感染，但只需在使用後以清水漱口，便可減少這些副作用。

使用壓縮吸入器的藥物有：

(有關其他各類吸入器的資料，可參閱本系列另一些單張)

救急藥物	長期控制哮喘的預防藥物
<ul style="list-style-type: none">● 乙型促效劑 (短效吸劑) 如 Salbutamol● 只用以舒緩哮喘的症狀● 能迅速舒張已收窄的氣管，令呼吸回復暢順● 如需頻密使用此藥，便應告知醫生，因這顯示你的哮喘仍未受到有效的控制● 必須隨身攜帶	<ul style="list-style-type: none">● 分為兩類<ol style="list-style-type: none">i) 類固醇 (吸劑) 如 Budesonide, Beclomethasone, Fluticasone 等) 用以治療或預防氣管發炎ii) 乙型促效劑 (長效吸劑) 如 Salmeterol, Formoterol 可舒張氣管達 12 小時之久，通常配合吸入式類固醇使用● 病情好轉後也不應自行停藥

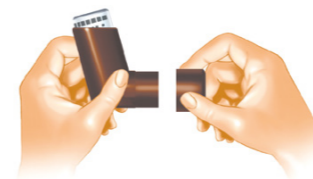
壓縮吸入器的使用方法

注意：要有效地控制哮喘病，必須適當地使用吸入式哮喘藥。若使用不當，便會影響支氣管得不到適量的藥物！

首次使用壓縮吸入器時一般應先按以下指示「預充」藥瓶
(A) 按步驟 (1)-(3) 打開吸咀蓋並搖勻吸劑
(B) 按下藥筒對空噴二次*

* 個別產品「預充」指示或有不同，請參考盒內說明單張。

(1) 打開吸咀蓋



(2) 吸入器較長的管道向上



(3) 搖勻吸劑

(4) 用口柔柔呼氣



(5) 將吸咀置於牙齒之間，合上咀將吸咀完全罩著



(6) 按下藥筒同時開始用口慢慢深吸氣到盡為止



(7) 屏住呼吸約十秒



(8) 然後用口慢慢呼氣

若需要使用多於一個劑量...

(9) 隔半分鐘，然後重複步驟 (3) 至 (8)



(10) 用後蓋回吸咀蓋

吸服類固醇後應用清水漱口，以減少藥物停留在口腔所引致的副作用。